

GIDA

# ARRISKUAK DAKARTZATEN LEHENTASUNEN GAINEAN ERABAKI PARTEKATUAK HARTZEKO



matia  
gogoz bizi



EUSKO JAURLARITZA  
GOBIERNO VASCO

BERDINTASUN, JUSTIZIA  
ETA GIZARTZ POLITIKETAKO SAILA  
DEPARTAMENTO DE IGUALDAD,  
JUSTIZIA Y POLÍTICAS SOCIALES

Matia Fundazioaren proiektua, Teresa Martinezen kolaborazioarekin.

**Egile nagusia:**

Teresa Martínez Rodríguez

**Idazketan partaide izan dira:**

Pura Díaz-Veiga eta Maria Francesca Cerdó

**Ekarpenak egin dituzte:**

Cinzia Sannino eta Alberto Uriarte

**Eta Matia Fundazioko zentro hauetako taldeek:**

Birmingham, Iza, Rezola, Fraisoro, Lamourous, Otezuri, Argixao, Petra Lekuona eta Elizaran. Zentro hauetan gida erabili dute, eta esperientziari esker, azken bertsiorako ekarpenak egin dituzte.

**Praktikarako baliabideen maketazioa eta eduki grafikoaren aukeraketa:**

Gorka Alías, Juan Carlos Mejía eta Irati Arruabarrena.





# AURKIBIDEA

<b>1. ARRISKUAK DAKARTZATEN LEHENTASUNEN ALDE</b>	<b>7</b>
<b>2. ERABAKI PARTEKATUAK HARTZEKO PROZESUA, ZERTARAKO?</b>	<b>9</b>
<b>3. PROZESUAREN FASEAK</b>	<b>11</b>
● LEHENENGO FASEA: Egoera baloratzea	13
● BIGARREN FASEA: Ekintza ibilbideak aztertu eta horiei buruz hitz egitea	21
● HIRUGARREN FASEA: Arriskuak murriztu eta lehentasuna aurrera eramateko plana lantzea, martxan jartzea eta horren jarraipena egitea	25
<b>4. IKASITAKO IRAKASPENAK</b>	<b>27</b>
<b>5. ADIBIDEAK</b>	<b>29</b>
● 1. adibidea. Berta	29
● 2. adibidea. Peio	35
<b>6. ERANSKINA: ARRISKUAK DAKARTZATEN LEHENTASUNEN GAINEAN ERABAKI PARTEKATUAK HARTZEKO PROZESUA DOKUMENTATZEKO EREDUA</b>	<b>41</b>



# 1.

## ARRISKUAK DAKARTZATEN LEHENTASUNEN ALDE



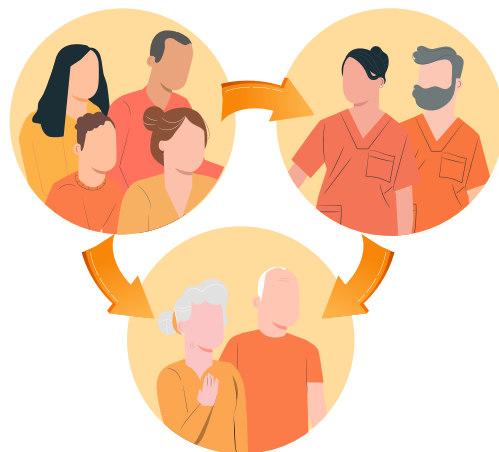
Pertsonek, eguneroko zaintzan, arriskuak dakartzaten lehentasunak adieraz ditzakete, edota zentroarentzat edo zaintza eskaintzen dien zerbitzuarentzat zailtasun direnak.

Batzuetan, horrelako egoerei aurre egiteko jarraibide orokorrak proposatzen ditugu, bidezkoena delakoan, baina ez da horrela izaten, inola ere ez, aurkakoa baizik.

**Erabaki partekatuak hartzea** bestelako aukera bat da, pertsonek eta zaintza egoeren inguruabarrak ezberdinak izaten direla kontuan hartuta.

Prozesu bateratu bat da, pertsonek bere arretaren edo bizitzaren inguruan egindako aukerak edo adierazitako lehentasunek zailtasunak edo ziurgabetasuna sortzen dituztenean abiarazten dena. **Prozesu bateratu horretan, parte hartzen dute, batetik, zaintzaren hartzaile den pertsonek edo, hala badagokio, haren familiak, eta, bestetik, zaintzaren emaile diren profesionalen taldeak.**

Gida labur<sup>1</sup> honek **erabaki zuhurrak** hartzen laguntzeko ekintza segida bat proposatzen du, azken finean, pertsonek autodeterminazioaren eta haren segurtasun eta ongizatearen artean oreka lortzeko. Hori guztia zaintzan esku hartzen duten eragile nagusiak —laguntza behar duten pertsonek, profesionalak eta senideak— elkartzen dituen hausnarketa eta topaketa esparru batean.



<sup>1</sup> Gida hau «Arriskuak dakartzaten lehentasunak» ibilbidearen alde egiten laguntzeko baliabideetako bat da. Ibilbidea [www.matiafundazioa.eus](http://www.matiafundazioa.eus) webgunean dago eskuragarri.



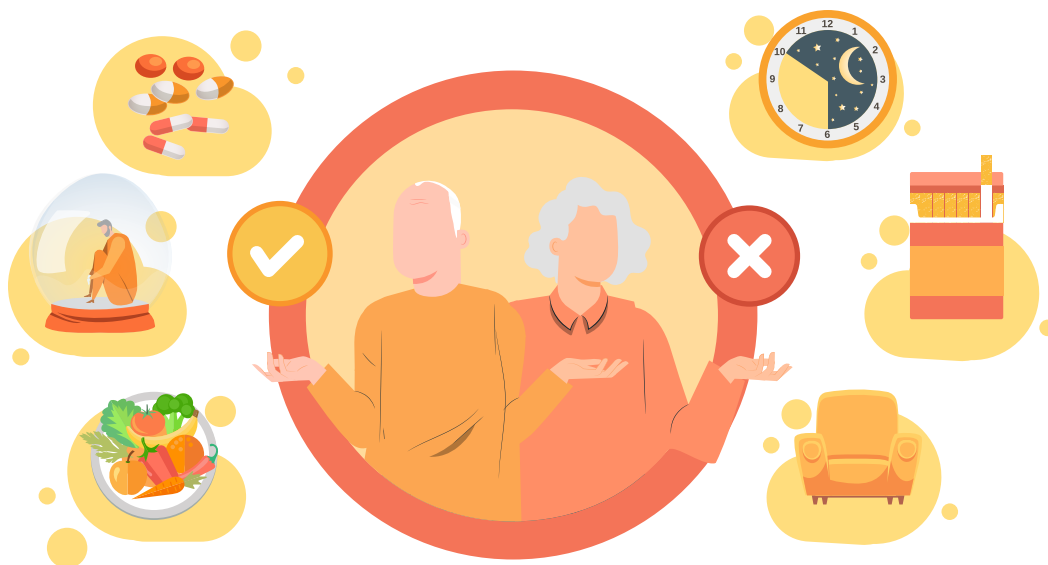


## 2.

# ERABAKI PARTEKATUAK HARTZEKO PROZESUA, ZERTARAKO?

Zaintzen ditugun pertsonen bizitzari zentzua ematen dioten lehentasun guztietan ez da beharrezkoa izaten erabaki partekatutako hartzeko prozesurik burutzea.

Gida honetan zehazten den **prozesua bereziki zailak diren egoeretarako** da gomen-dagarria, hau da, arrisku nabarmena dakarten egoeretarako (pertsonarentzat zein beste batzuentzat), edo egoera horietan laguntza eskaintzea zaila den kasuetarako.



Hausnarketa ordenatzea eta gogoeta sekuentziatzea lagungarria da elkarrizketa bideratzeko eta, batez ere, **azkarregi erabakitako jarduketak, nahikoa aztertu gabekoak edo arbitrarioak direnak saihesteko.**

Bestalde, jarraitutako prozesua dokumentatzea lagungarria izango da, ez bakarrik egoerak dakarren guztiaz jabetzeko, baita hartutako erabakiaren atzean praxi profesional egokia, hausnartua eta koherentea dagoela erakusteko ere, hori beharrezkoa den kasuetan. Hau da, pertsonarentzat ahal den neurrian onena izango dena erabaki nahian, jarduketa jakin baten alde egin dugula, erabaki hori pertsonarekin batera hartu dugula, erakusteko.





# 3.

## PROZESUAREN FASEAK

Jarraian aurkeztuko dugun prozesuak<sup>2</sup> hiru fase ditu:



1

### FASEA

Egoera baloratzea.



2

### FASEA

Lehentasunari eta bideragarriak diren aukerei buruzko elkarriketa.



3

### FASEA

Arriskuak murriztu eta lehentasuna aurrera eramateko plana lantzea, martxan jartzea eta horren jarraipena egitea.

<sup>2</sup> Prozesu honen erreferentzia nagusia ROTHSCHILD FOUNDATION erakundearen «A proces for Care planning for resident choice» dokumentua da (Calkins, Schoeneman, Brus & Mayer, 2015). Bertan proposatzen diren faseak laburtu eta egokitu egin dira.



### 1. EGOERA BALORATZEA



Arazo izan daitekeen lehentasuna aztertzen hasteko fasea da.

**Lehentasunari buruzko aurretiatzko gogoeta** egitea da helburua, prozesua hortik abiatzeko. Lehentasunak zer arrisku dakartzan eta aurrera eramateko dauden aukerak argitu behar dira.

Prozesuan, hasieratik hartu beharko lukete parte pertsonak berak (gaitasunik ez badu legezko ordezkariaren edo senideren baten laguntzarekin<sup>3</sup>), zentroko arduradun batek, aztertu den lehentasunean esku-hartze garrantzitsua duten teknikariek eta erreferentziako profesionalak. Hori da egokiena.

Dena den, proposamen hau testuinguruan jarri beharko da, eta kontuan hartu zentroaren zein taldearen uneko egoera eta baloratu beharreko egoera zehatza.

---

<sup>3</sup> Pertsonaren gaitasun juridikoa aldatu bada, haren legezko ordezkaria izango da solaskidea. Dementia duten baina gaitasuna aldatuta ez duten pertsonen kasuan, ordezkari gisa aritzen den senitartekoak hartu behar du parte prozesuan, juridikoki ordezkari izendatuta ez badago ere.

Batzuetan (batez ere hasieran), agian beharrezkoa izango da talde profesionalak bere aldetik saioaren bat egitea, jarrerak bateratzeko eta partaidetzako eta pertsonari entzuteko benetako prozesua bideratze aldera.

Jarraian, lehen fase honetako azterketa bideratzeko pauso batzuk proposatuko ditugu:

### a) Lehentasunari buruzko azalpena



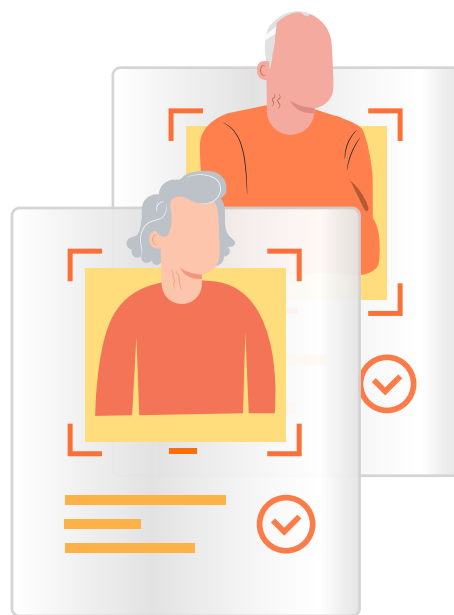
Lehenik eta behin, elkarrizketaren bidez adostasunera iristea ahalbidetuko duen bilera batean, **pertsonari entzun egin behar diogu, eta bere beharrak eta lehentasunak askatasunez adierazten utzi behar diogu.**

Lehentasun hori pertsonarentzat zergatik eta zenbateraino den garrantzitsua jakitea eta egiaztatzea da kontua.

Pertsonari zer onura dakartzkion jakiten ahalegindu behar dugu, eta, era berean, lehentasun hori murrizteak zer eragin izango lituzkeen.

Lehentasuna zehaztu behar dugu, pertsonarentzat zehazki zer esan nahi duen. Ikusi beharko dugu eskaera behin-behinekoa den ala lehentasun hori pertsonaren nortasunarekin bat datorren, garrantzitsua ote den haren eguneroko bizitzarako.

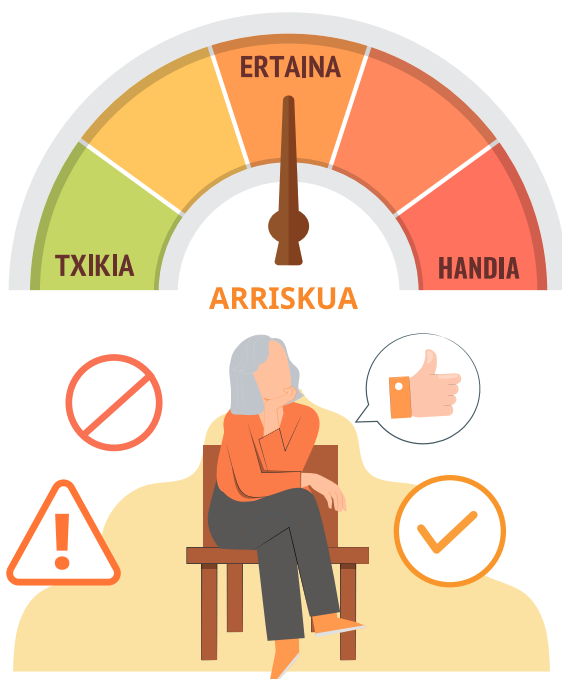
Bilera honetan, informazioa biltzea eta elkar ezagutzea izango da helburua, eta bat etortzea entzutearen eta elkarrizketaren bidez. Oso garrantzitsuak dira jarrera, tonua, denbora eskaintzea eta elkartzeko lekua egoki prestatzea.



### Galdera hauek lagungarriak izan daitezke:

- Zein da aztertu beharreko lehentasun eztabaidagarria? Zergatik da arazotsua?
- Zertan datza, zehazki?
- Behin-behineko lehentasuna al da?
- Kexatzeko edo beste gai baten inguruan duen ezinegona edo jarrera negatiboa adierazteko modu bat izan daiteke?
- Lehentasun horri iraukorki eusten al dio? Hau da, aukera edo ekintza hori bat dator bizitza eta ongizatea ulertzeko duen moduarekin?
- Zenbateraino da garrantzitsua?
- Pertsonarentzat zer ondorio txar izan ditzake lehentasun horren alde ez egiteak?

### b) Lehentasunak dakartzan arriskuak edo zailtasunak eta horien larritasuna zehaztea eta informazioa ematea



Pertsonarentzat eta haren senideentzat lehentasunak duen esanahia entzun ondoren, eta profesionalen ikuspegiaren berri jasota, **lehentasunak dakartzan arriskuak zehaztu behar ditugu, horien larritasun maila kalkulatu**, eta hori guztia pertsonari jakinarazi.

Hori lagungarria izango da gainditu ezin diren mugak ote dauden erabakitzeke, edo kalkulaturako larritasun maila gehiegizkoa ez bada lehentasuna bideragarria dela ebazteko (horretarako malgutasunez jokotuta eta laguntza pertsonalizatuak eskainita).

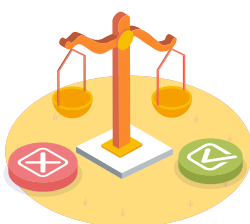
Ekintza edo erabaki batzuek eta horien ondorioek izan ditzaketen erantzukizun legalak eta etikoak ere azaldu beharko dituzte profesionalak.

Lehentasunaren alde egitea eragozten duten mugak baldin badaude, nahitaezkoa da horiek argiro eta aditasunez adieraztea.

Honako hiru egoera hauekin lotutako mugak izaten dira:



- Lehentasunak beste pertsona batzuei arrisku edo kalteren bat dakarkie.



- Lehentasunak pertsonari dakarkion arriskua onura baino nabarmen handiagoa da.



- Zentroak edo zerbitzuak ezin ditu bere gain hartu lehentasuna aurrera eramateko beharrezkoak liratekeen laguntza neurriak.

### Galdera hauek lagungarriak izan daitezke:

- Lehentasun hau, zergatik da arazo?
- Nola jartzen du arriskuan pertsonaren segurtasuna eta/edo osasuna?
- Zein dira arriskuak?
- Zenbateraino izan daitezke larriak pertsonarentzat?
- Beste pertsona batzuei arrisku edo kalteren bat eragin dakieke?



## c) Beharrezkoa denean, baloratu pertsona gai ote den egoerari buruzko erabakirik hartzeko



Behin hona iritsita, pertsonak hasieratik hartu badu parte prozesuan, **seguruenik nahikoa informazio izango dugu** pertsonaren gaitasunari buruz, bizitzan garrantzitsutzat jotzen duen lehentasun horrek dituen arriskuak onartzeko gai ote den jakiteko moduan egongo gara. Egoera ulertzen duen jakingo dugu, emandako informazioa gorde eta gogoratzen ote duen, bere aurreikuspenak arrazoizkoak diren, arrazoibide koherentea eta jarraitua ote duen, aldarreak eragina izan duen erabakian eta abar.

Nolanahi ere, **egoera batzuetan kontu hori ez da egoten batere argi. Kasu horietan, pertsonaren gaitasuna baloratu egin beharko da, erabaki jakin hori hartzeko gai ote den jakiteko.** Zalantzak daudenean, balorazioa medikuak eta psikologoak egitea komeni da. Ez dira nahastu behar erabakiak hartzeko gaitasunaren balorazioa eta pertsonaren egoera kognitiboaren balorazioa; izan ere, erabakiak hartzeko gaitasunaren gaineko balorazioa egoera jakin bati dagokio. Ebaluazio ezberdinak dira.

Pertsonak arriskuez konturatu eta horiek baloratzeko gaitasunik baduen ikusi behar da, gai ote den bestelako aukeren inguruan arrazoitzeko eta bere lehentasun edo erabaki zehatz horrekin lotutako ekintzen ondorioak ulertzeko. Ez dugu hau ahaztu behar: **erabaki batek zenbat eta arrisku handiagoa ekarri, orduan eta gaitasun handiagoa beharko du pertsonak erabakia hartu ahal izateko.**

Egoera batzuetan lagungarria izan daiteke pertsonaren gaitasuna ebaluatzeko diseinatu diren tresna balioztatuak erabiltzea; adibidez, McArthur eskala (Appelbaum eta Grisso, 2001) edo DOMUSVI gaitasuna baloratzeko eskala (Torralba et al., 2018). Dena dela, ezinbestekoa da profesional baten edo batzuen **balorazio orokorra eta muinbakarra**, zenbait iturri eta datu kontuan hartzen dituen.

### Galdera hauek lagungarriak izan daitezke:

- Ulertzen al du ematen zaion informazioa?
- Gordetzen al du ematen zaion informazioa?
- Bereganatzen al du nolabait jasotako informazioa, hortik abiatuta ondorio koherenteak ateratzeko?
- Ba al du itxaropen zentzugaberik edo irudipenezkorik?
- Gai al da erabakia koherentziaz eta iraunkorki adierazteko?
- Pertsonaren gogo aldarlean nabarmena al da depresioa edo antsietatea?
- Ba al dago haren erabakiari nabarmen eragiten dion inguruko elementurik edo bestelako alderdi psikologikorik (hertsapena, beldurra)?

### Lehentasuna eta horren arriskuak ezagutzeko gomendioak



**Pertsonaren historia berrikustea**, osasunari buruzko datuak, gaur egun dituen lehentasunak eta bizitzaren historia barne (balioak eta bizimodua, lehentasunak, zer ez duen gustuko eta abar).



Pertsonari entzuteaz gain, garrantzitsua da **egunero haren arretaz arduratzen den taldearen oharrak** jasotzea, batez ere **erreferentziako profesionalarenak**.



**Lehentasuna behin-behinekoa den ala eskaera iraunkorra den** bereiztea. Era berean, garrantzitsua da ikustea eskaera beste arrazoi batek eragindako kontrako erreakzioa den ala arrazoitutako lehentasun iraunkorra den.



Beharrezkoa bada, **baliagarria izan daiteke senitartekoren batekin hitz egitea**, lehenetsua hobeto ulertzeko. Pertsonak berak baimendu beharko du elkarrizketa hori, horretarako gaitasuna baldin bada, eta hitz egindakoaren berri emango zaio.



**Esperientziak erakutsi digunez**, hasieran, profesionalen arteko bilerak egin behar izaten dira aurretik, horrelako prozesuei heltzeari buruz jarrerak bateratze aldera. Saio horiek lagungarriak dira lehenetsuaren inguruan ditugun **ustek eta jarrerak aztertze**, eta pertsonari entzuteko eta harekin batera gaiari heltzeko prozesua hobetzeko.



Egoera konplexuagoetan, **gaitasuna baloratzeko tresna balioztatuak** erabiltzeko aukera dago.



Gainera, ahal den guztietan, komenigarria izan daiteke bi teknikaririk parte hartzea balorazioan. Helburua lortzeko erabilgarriak izan daitezkeen baliabideak ibilbidearen deskribapenean aurkituko dituzu.



Lehen fase honetan egindako ekintzak **idatziz jaso beharko ditugu beti**, dagokion euskarri dokumentalean.



## BIGARREN FASEA

2.

### EKINTZA IBILBIDEAK AZTERTU ETA HORIEI BURUZ HITZ EGITEA



**Pertsonarekin** eta, hala badagokio, **familiarekin, lehentasuna aurrera eramateko dauden aukera zuhurrei buruz hitz egiteko** ordua da.

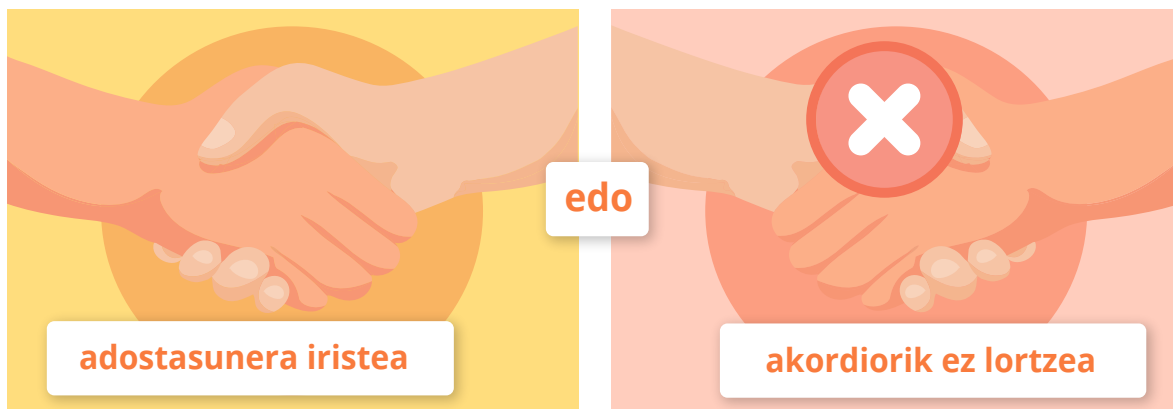
Erabakiak hartzeko prozeduran oso baliagarria izaten da hau: lehenik eta behin, muturreko bi ekintza ibilbideak identifikatzea, eta, ondoren, **bitarteko ekintza ibilbideak proposatzea**, hau da, zuhurrak diren aukerak, aurrera eraman daitezkeenak. Muturreko ibilbideek aurrez aurre dauden balioak adierazten dituzte (segurtasuna eta ongizate pertsonala, adibidez).

**Bitarteko ibilbideen** aukera zabala eta askotarikoa abiapuntu oso egokia da bideragarriak izan daitezkeenak zehazteko eta pertsonarekin adostasunera iristeko. Lagungarria izaten da, halaber, jasotako aukerak zenbakien ordenan antolatzea.

Garrantzitsua da **aukera bakoitzean arriskuak/onurak balantzea zehaztea**. Era berean, arriskuak gutxitzeko har daitezkeen neurriak proposatu behar dira.

Garrantzitsua da elkarrizketaren testuinguruan sor daitezkeen aukeren aurrean jarrera irekia izatea. Kontua ez da profesionalen ideiak bakarrik aztertzea, elkarri entzunaz beste batzuk ere sor daitezke eta. Aipatu denez, bideragarriak diren aukera zuhurrak adostera iristea da helburua.

Erabakia zehazteko unean bi egoera izan ditzakegu aurrean:



Kasu gehienetan aukerak adostu ahal izango dira. Lehenasuna bideratzeko adostu diren ekintza ibilbideak idatziz eta laburbilduta jaso beharko dira.

Beste kasu batzuetan ezinezkoa izango da akordioa lortu eta lehenasunaren alde egitea. Gerta liteke lehenasunak arrisku handia ekartzea pertsonari eta pertsona horrek ez izatea gaitasun nahikorik erabakia hartzeko, edo, lehenasuna arriskutsua eta kaltegarria izatea beste pertsona batzuentzat edo indarrean den araudiaren kontrakoa izatea.



Egoera horietan, **beste aukera batzuk** aztertu beharko dira pertsonarekin edo familiarekin; adibidez, lehenasunari erantzun hobea eman diezaioketen bestelako baliabideei buruzko informazioa ematea.

Garrantzitsua da, halaber, lehenasunaren alde ez egiteko iritzia berriro aztertzea. Agian, etorkizunean, egoera aldatu egin daiteke edo beste aukera batzuk proposa daitezke.

Gainera, pertsonak eta familiak zerbitzuaren erabakia onartu eta zentroan edo zerbitzuan jarraitzea erabakitzen badute, garrantzitsua da **aurreikustea nola ekin edo gutxitu daitekeen murrizketak eragindako ezinegona edo ondorio negatiboak**.

Betiere, dokumentatu egin behar dira akordioa ezinezko egin duten arrazoiak, pertsonak eta familiak ondoren hartutako erabakia eta murrizketak eragindako ezinegona gutxitzeko neurriak.

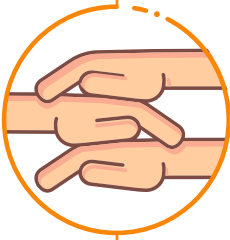
### Galdera hauek lagungarriak izan daitezke:

- Zein dira muturreko bi ibilbideak?
- Bestelako zer bitarteko ibilbide proposa daitezke?
- Zer aukera dira bideragarriak arriskuak gutxitu eta lehentasuna aurrera eramateko?
- Pertsonaren beharrari edo nahiari erantzungo dion eta arriskurik ekarriko ez duen bestelako aukerarik egon daiteke?
- Ba al dago mugarik, hau da, bideraezina edo onartezina den aukerarik?
- Zergatik ezin da aurrera eraman? Legezko edo barneko arauen baten aurkakoa al da? Arriskutsua da pertsonaren segurtasunerako? Beste pertsona batzuei arrisku edo kalteren bat eragin dakieke?
- Zentroaren edo zerbitzuaren gaur egungo antolaketa al da lehentasuna aurrera eramatea eragozten duena?

### Erdibidekoak diren beste ekintza ibilbide batzuk kontuan hartzeko gomendioak



Senitarteko bat baino gehiago baldin badago, beharbada guztiek ez dute iritzia bera izango egoerari buruz. **Pertsonak berak erabaki behar du —beharrezkotzat jotzen badu eta horretarako gaitasuna badu— zein senitartekok hartuko duen parte prozesuan.** Pertsonak erreferentziako senitarteko bat aukeratu badu ordezkari gisa, hori izango da solaskidea. Pertsonaren gaitasun juridikoa aldatu bada, izendatuta dagoen legezko ordezkaria izango da solaskidea.



Zentroaren edo zerbitzuaren aldetik, gomendagarria da **bertako arduradunak, erreferentziako profesionalak eta teknikari batzuek** (eztabaidagai den egoeran pisu edo inplikazio gehien dutenek) parte hartzea prozesuan. Ez da komeni profesional asko biltzea taldean, elkarrizketarako oztopo izan baitaiteke.



Esperientziak erakutsi digunez, oso garrantzitsua da erdibideko ibilbideak aztertzeko unean jarrera irekia izatea, **bideragarriak eta osagarriak diren ahalik eta alternatiba gehien** bilatzea. Ondoren egingo da ebaluazioa. Oso garrantzitsua da ekintza ibilbide asko proposatzea, ez dezagun bat bera ere baztertu aldeztuetatik. Horrela, lehentasunaren aldeko planteamendu egoki batera iritsi ahal izango gara.



Elkarrizketaren emaitzari eta akordioari buruzko **azalpenak eman beharko zaizkie arretan inplikaturik dauden gainerako profesionalari**. Erreferentziako profesionala arduratu beharko da horretaz, baina egoera batzuetan komenigarria izan daiteke informazioa beste profesional batekin batera ematea.

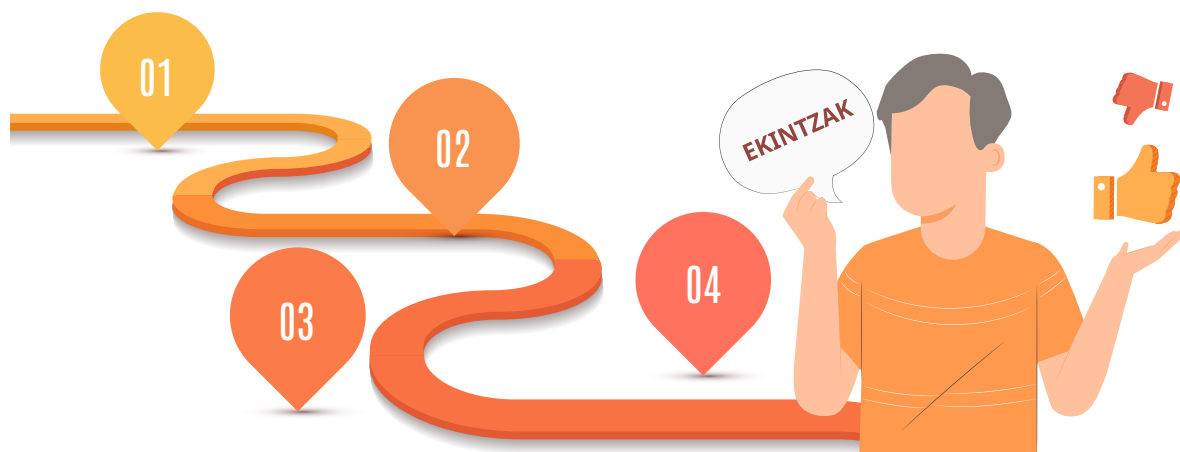


Fase honetan egindako ekintzak dagokion euskarri dokumentalean jaso behar dira.



## HIRUGARREN FASEA

### 3. ARRISKUAK MURRIZTU ETA LEHENTASUNA AURRERA ERAMATEKO PLANA LANTZEA, MARTXAN JARTZEA ETA HORREN JARRAIPENA EGITEA



Fase honetan, modu sekuentziatuan deskribatu behar da zer ekintza burutu behar diren, zehaztasun hauek emanez: batetik, zer laguntza behar dituen pertsonak bere lehentasuna gauzatzeko, betiere arriskuak gutxituta, aurreko fasean adostutakoaren arabera, eta, bestetik, laguntza horiek emateaz nor arduratuko den.

Gainera, planaren berrikuspena programatu behar da, aldaketarik izan ote den aztertzeko (pertsonari, lehentasunari edota inguruneko bestelako elementuei dagokienez); aldaketarik badago, plana doitu behar ote den ikusiko da.

Berrikuspena egitean, pertsonak lehentasunaren alde egiten jarraitzeko duen gogoari erreparatzea ere komeni da, nahi hori posible ote den aztertzea eta, hala badagokio, eman beharreko hurrengo pausoak zehaztea.



Garrantzitsua da guztia dokumentatzea, bai ekintzen sekuentzia eta aurreikusitako laguntzak, eta bai egindako jarraipena eta berrikuspenak ere. Idatziz jasotzekoak dira ohar nagusiak, aldaketarik egin behar izan den eta horiek nola baliozkotu diren. Berrikuspenerako egin diren taldeko saioak ere erregistratu behar dira.

## Batzuetan gerta liteke pertsonak gomendio teknikoak jarraitu nahi ez izatea:

Gerta liteke, egoera jakin batzuetan, pertsona batzuek gomendio teknikoak edo tratamenduak aintzat hartu nahi ez izatea, haien beharraz eta abantailez nahikoa informazio jaso arren.

Pertsonaren gaitasunak asaldurarik jasan ez badu eta nabarmenki gai baldin bada erabaki hori hartzeko, errespetatu egin behar da haren erabakia, baita egokia ez bada ere profesionalen ustean, betiere indarrean diren arauen aurkakoa ez bada edo hirugarren batzuei arriskurik edo kalterik eragiten ez badie.

Gutziz gai den pertsona batek uko egiten badio gomendio profesional bati (esate baterako, osasun arazoengatik jarri zaion tratamendu edo dieta bat egiteari), egoeraren jarraipena egin behar da, pertsonari informazioa ematen jarraitu, eta sortzen zaizkion beharrei erantzuteko aukerak eskaintzen. Profesionalok ezin diogu utzi dagozkigun erabakiak hartzeari pertsonak gure gomendioak onartu ez dituelako.

Dokumentu euskarrian erregistratu behar da haren erabakia, eta hau ere jaso: behar den informazio guztia eman zaiola pertsonari, zeinek bere erabakiaren erantzukizuna bereganatzen baitu.



# 4.

## IKASITAKO IRAKASPENAK

Arriskuak dakartzaten egoerak zein lehentasunak eta azaldutako balorazio prozesua aukera paregabea dira geratu, hausnartu eta ikasteko.



Hausnarketa prozesu horiek aprobetxatzen baditugu, eta zaintzan esku hartzen duten eragile nagusien (adinekoen, familien eta profesionalen) parte hartzearekin egiten baditugu, lagungarriak izan daitezke zerbitzua hobetzeko, pertsonak benetan erdigunean jarriko dituzten erakundeak lortzeko bidean aurrera egiteko, eta arretaren ikuspegi horrekin bat egiteko.

Horregatik, arriskuak dakartzaten lehentasunen inguruan erabaki partekatutak hartzeko prozesu bat landu ondoren, oso egokia da geure buruari galdetzea zer ikasi dugun, eta ondorioren bat atera al dugun etorkizunera begira antolaketa hobetzeko arloak proposatzeko, bai zentro edo zerbitzuan eta bai unitate edo talde jakin batean.

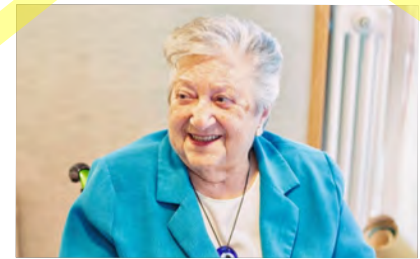
**Arreta berezia eskaini beharko diegu lagundu ezin diren eta behin eta berriro errepikatzen diren eskaera edo lehentasunei,** hau da, pertsona bakar batenak baino gehiagorenak direnei. Garrantzitsua da lehentasunen alde ez egiteko arrazoia aztertzea, zentroaren edo zerbitzuaren antolaketari dagozkion eta etorkizunean alda daitezkeen baldintza murriztaileen ondorio ote den ikustea.



Azterketa eta hausnarketa prozesu horietatik sortuko diren hobekuntzarako neurriak edo ideiak, bideragarritzat jotzen badira, zerbitzua hobetzeko etorkizuneko planetan sar daitezke.



# 5. ADIBIDEAK



## 1. ADIBIDEA

**Bertak bakarrik igaro nahi du arratsaldea, bere kasa, bere gelan.**

### I. FASEA. EGOERA BALORATZEA

#### a. Lehentasunaren azalpena

*Zein da lehentasuna? Zertan datza? Nola adierazten du pertsonak bere lehentasuna? Zergatik da garrantzitsua berarentzat? Nola eragingo lioke mugaren bat jartzeak? Lehentasuna, behin-behinekoa ala iraunkorra al da?*

Bertak, 86 urtekoak, bere gelan igaro nahi ditu arratsaldeak. Haren esanetan, jasanezina zaio gainerako pertsonekin batera egongelan egotea, beti zaintzapean eta intimitaterik gabe. Hona bizitzera etorri zenetik behin eta berriro errepikatzen du nahi hori.

Bertak taldeari azaldu dionez, tamalgarria iruditzen zaio arratsalde guztiak egongelan igaro beharra. Gainera, egiten dituzten jarduerak ez zaizkiola batere interesatzen ziurtatu du. Egoerak eragina duela bere independentzian eta autoestimuan. Nahi duena egiten jarraitu nahi duela, etxean bakarrik bizi zenean bezala: bakarrik egon, bere kasa, telebista ikusten eta nahi duena egiten, inor begira izan gabe, edo inork agindu gabe zer egin behar duen edo non egon behar duen.

Cruz alaba ados dago, amarentzat hori garrantzitsua dela berretsi du. Askatasun handiagoa ematen bazaio ama lagunkoiagoa ere izango dela uste du, profesionalen gomendioen aurrean ez duela jarrera hain negatiboa izango.

#### b. Arriskuak eta zailtasunak

*Lehentasun hau, zergatik da arazo? Nola jartzen du arriskuan pertsonaren segurtasuna? Zein dira arriskuak? Larriak al dira? Beste pertsona batzuei arrisku edo kalteren bat eragin dakieke? Zer arriskuren berri eman zaie pertsonari eta familiari? Zer iritzi azaldu dira?*

Bertak zailtasun handia du ibiltzeko, eta erortzeko arriskua du oreka arazoak medio. Joan den hilean bi eroriko izan ditu, ondorio larririk gabe. Eroriko horietako bat goizean gertatu zen, ohetik bakarrik altxatu zenean, laguntzailearen zain geratu gabe. Gelara bakarrik joateak eta arratsalde osoa bertan bakarrik egoteak arriskua du, bakarrik ibiltzen bada eror daitekeelako. Unitateko taldeak uste du, gainera, arratsaldero gelan bakarrik egoteak are gehiago isolatuko duela Berta, eta hori kaltegarria izan daitekeela berarentzat, apatiarako nolabaiteko joera baitu. Jardueretan parte hartzea komeni zaiola deritzo.

Medikuak zer egoera fisiko duen azaldu dio Bertari, oreka arazoa duela eta bakarrik ibiliz gero erortzeko arrisku handia duela. Berriroriz gero izan ditzakeen hezur hausturen berri eman dio, orain arte halakorik gertatu ez bazaio ere. Bertak dio nahiago duela hezurren bat haustea nahi ez duena egitera behartuta egotea baino. Gizarte langileak, psikologoak eta erreferentziako profesionalak adierazi diote luzaroan bakarrik egoteak isola dezakeela eta aldarrean eragin kaltegarria izan dezakeela. Bertak erantzun die askoz gusturago dagoela bakarrik, bere kasa, beti egin izan duen moduan.

### c. **Pertsonaren gaitasunaren gaineko balorazioa**

*Fase honetan zehar, erabakiaren ondorioak onartzeko gaitasuna erakutsi al du pertsonak? Haren gaitasunaren gaineko balorazio berezia egin behar izan da? Eskala baliozkotuak erabili al dira?*

Entzutean eta lehenengo elkarrizketan ikusi denez, Bertak ulertu eta gogoratu egiten du ematen zaion informazioa, eta argumentu logikoak eta iraunkorrak adierazten ditu. Bere erabakiak dakartzan arriskuak ulertzen ditu. Ez da beharrezkotzat jo Bertaren gaitasunaren gaineko balorazio osagarririk eta zabalik egitea, haren egoera kognitiboa ona baita, eta ez du nahasmendu emozionalik ez buruko gaixotasunik.

#### **Fase honetako partaideak**

**Pertsona:** B.R.

**Ordezkaria:** C.P., alaba (Bertaren baimenarekin).

**Zentroaren izenean:** R.R., zuzendaria; M.R., fisioterapeuta; L.P., medikua; A.D., unitateko erizaina; L.M., psikologoa; L.G., gizarte langilea (unitateko koordinatzailea), eta A.O., erreferentziako profesionala den laguntzailea.

Erregistroaren  
data

## II. FASEA. EKINTZA IBILBIDEAK AZTERTU ETA HORIEI BURUZ HITZ EGITEA

### > **Muturreko ekintza ibilbideak**

*Zein dira muturreko bi ekintza ibilbideak?*

- a. Berta arratsaldero egongelan egotea eta inoiz ez geratzea bere gelan bakarrik.
- b. Bakarrik joan dadila bere gelara han egoteko, inoren zaintzapean, nahi duenean, eta nahi duena egin dezala.

### > **Erdibidekoak diren ekintza ibilbideei buruzko informazioa eta elkarrizketa**

*Zer aukera proposa daiteke? Ba al dago mugarik, hau da, onartezina den aukerarik?*

*Zer aukera eztabaidatu dira? Aukeren inguruan zer nolako aholkularitza eskaini da? Zer adierazi dute pertsonak eta ordezkariak?*

#### **Ekintza ibilbideei buruz hitz egin da:**

1. Arratsaldero galdetzea zer egin nahi duen. Laguntzaileek arratsaldeko jardueren berri emango diote eta Bertak berak erabakiko du zer egin. Alabak animatu egin du, jardueretako batzuen alderdi onak ikus ditzan. Ostegunetan antzinako gaiez hitz egiten dute, eta koplak musika jartzen dute, betidanik gustuko izan duena. Bertak onartu du arratsaldero zer egin nahi duen galdegin diezaioten.
2. Gelara joateko eta handik itzultzeko laguntza jasotzea, hori egingarria den orduetan. Hasieran Berta ez dago ados, baina hitz egin eta alabari entzun ondoren, onartu du gelara lagunduta joateko zain egotea. Joan-etorriak bakarrik ez egiteko konpromisoa hartu du.
3. Gelan batetik bestera ibili nahi duenean jakinarazteko konpromisoa lortzea. Hasieran ez du nahi, baina gero onartu du prestatuko dioten gailu mugikor baten bidez abisatzea.
4. Erorikoak saihesteko estrategietan trebatzea. Fisioterapeutak oreka hobetzeko ariketa batzuk azaldu dizkio, eta ibiltzeko orduan lagungarri izan daitezkeen aukera batzuen berri eman dio. Berta ariketa horiek egiteko prest dago. Alabari ere aukera ona iruditu zaio.

5. Egun batzuetan egongelan geratu dadin eta jarduera batzuk egin ditzan adostea.
6. Ordutik ordura gelan nola dagoen gainbegiratzea. Ez du beharrezkotzat jo; haren esanetan, konpromisoa hartzen badu ez da beharrezkoa aldian-aldian inor bera ikustera joatea. Ez dela zaindu behar den haurra.
7. Alaba bisitan joaten zaionean, lehentasuna ahalbidetzeko aprobetxatzea. Berta eta alaba ados daude; izan ere, dagoeneko egiten dute.

### — ELKARRIZKETAREN EMAITZA —

- Lehentasuna aurrera eramatea adostu da       Ez da bideragarritzat jo lehentasuna aurrera eramatea



**Bertak eztabaidagai izan diren ekintzak onartu ditu, 6.a izan ezik.**

#### > Adostasunik lortzen ez bada

- *Zein izan da ados ez jartzearen arrazoia?*
- *Zer ondorio izan ditzake ados ez jartzeak?*
- *Zer neurri har daitezke ados ez jartzearen edo murriztapenaren aurrean pertsonak duen ezinegona leuntzeko?*
- *Beste aukera batzuen berri eman al zaie?*

#### Fase honetako partaideak

**Pertsona:** B.R.

**Ordezkarria:** C.P., alaba (Bertaren baimenarekin).

**Zentroaren izenean:** R.R., zuzendaria; M.R., fisioterapeuta; L.P., medikua; A.D., unitateko erizaina; L.M., psikologoa; L.G., gizarte langilea (unitateko koordinatzailea), eta A.O., erreferentziako profesionala den laguntzailea.

Erregistroaren  
data



### III. FASEA. ARRISKUAK MURRIZTU ETA LEHENTASUNA AURRERA ERAMATEKO PLANA LANTZEA, MARTXAN JARTZEA ETA HORREN JARRAIPENA EGITEA

#### > Adostutako planaren azalpena

*Zer ekintza, pauso eta laguntza antolatu dira lehentasuna aurrera eramateko?  
Nor arduratuko da ekintzak egiteaz eta laguntza emateaz?*

Honako plan hau adostu da:

Arriskuak gutxitzeko jarduketa eta laguntzak	Nor arduratuko da laguntza emateaz?
<ul style="list-style-type: none"><li>Egunero galdetuko diote non igaro nahi duen arratsaldea, jardueren berri eman ondoren. Gelara joan nahi badu, lagundu egingo zaio, ez zaio utziko bakarrik joaten.</li></ul>	Unitateko laguntzaileak.
<ul style="list-style-type: none"><li>Batetik bestera joan nahi duela abisatzeko gailu mugikorra emango zaio.</li></ul>	Unitateko koordinatzaileak emango dio.
<ul style="list-style-type: none"><li>Erorketak saihesteko entrenamendua (bi saio astean).</li></ul>	Fisioterapeuta.
<ul style="list-style-type: none"><li>Afalaurretik, 19:30ak aldera, gelara joango zaizkio bila, egongelaraino laguntzeko.</li></ul>	Unitateko laguntzaileak.
<ul style="list-style-type: none"><li>Batetik bestera bakarrik ez joateko konpromisoa gogoraraziko zaio, eta betetzen duela ikuskatuko da.</li></ul>	Alaba eta erreferentziako langilea.
<ul style="list-style-type: none"><li>Cruz alaba bisitan datorkion egunetan laguntza koordinatzea.</li></ul>	Alaba eta unitateko laguntzaileak.

#### Fase honetako partaideak

**Pertsona:** B.R.

**Ordezkaria:** C.P., alaba (Bertaren baimenarekin).

**Zentroaren izenean:** R.R., zuzendaria; M.R., fisioterapeuta; L.P., medikua; A.D., unitateko erizaina; L.M., psikologoa; L.G., gizarte langilea (unitateko koordinatzailea), eta A.O., erreferentziako profesionala den laguntzailea.

Erregistroaren data

## > Jarraipena

*Programatutako zer berrikuspen egin dira? Zer aldaketa egin behar izan dira? Nola erabaki dira? Egunerokoan aldaketak egin behar izan badira, nork eta nola baliozkotu ditu? Nor arduratu da planaren jarraipena egiteaz?*



Erreferentziako profesionalak etengabeko jarraipena egiten du. Planak funtzionatzen du eta ez da aldaketarik egin behar izan. Planaren taldeko berrikuspenean positiboki baloratu eta estimatu ere egin da Bertak denbora tarte bat egongelan ematea. Orain barre gehiago egiten du eta kontuak esaten ditu. Badirudi orain gusturago dagoela bertan egiten duenarekin.

Fisioterapeutak azaldu duenez, erortzeko arriskua hor dago oraindik ere, baina estrategia batzuk bereganatu ditu modu seguruagoan ibiltzeko.

## > Beste pauso batzuk

*Lehentasun hori aurrera eramateko beste pauso batzuk ematea planteatu al da?*

### Fase honetako partaideak

**Pertsona:** B.R.

**Ordezkarria:** C.P., alaba (Bertaren baimenarekin).

**Zentroaren izenean:** R.R., zuzendaria; M.R., fisioterapeuta; L.P., medikua; A.D., unitateko erizaina; L.M., psikologoa; L.G., gizarte langilea (unitateko koordinatzailea), eta A.O., erreferentziako profesionala den laguntzailea.

Erregistroaren  
data



## 2. ADIBIDEA

### Peio txikiteoari eutsi nahi dio COVID-19aren garaian.

Lehentasun hori 2020ko udaran aztertu eta landu zen, COVID-19aren intzidentzia handia zen garaian.

## I. FASEA. EGOERA BALORATZEA

### a. Lehentasunaren azalpena

*Zein da lehentasuna? Zertan datza? Nola adierazten du pertsonak bere lehentasuna? Zergatik da garrantzitsua berarentzat? Nola eragingo lioke mugaren bat jartzeak? Lehentasuna, behin-behinekoa ala iraunkorra al da?*

Peio bakarrik irten izan da beti auzoan txikito batzuk hartzera.

Paralisia dela eta, zailtasunak ditu prebentzio neurriak betetzeko (maskara doitzeko, segurtasuneko distantziari eusteko eta abarrerako). Urteak daramatza zentroan bizitzen. Zentroan bere bizimodua egiten du, ez da inorekin egoten, logela bikoitza Raulekin partekatzen badu ere.

Orain arte ez da zentrotik irten, irteerak bertan behera utzi direlako eta osasun arazoren bat izan duelako. Orain irteerak baimenduta daudenez (ordubetekoak, jende askorik gabeko gune irekietara), berriro irteten hasi nahi du. Badira hilabete batzuk apatiko eta triste dagoela, ez dela betikoa.

**Lehentasuna:** egunero auzora irtetea, lehen egiten zuenez eta jendeak egiten duenez.

### b. Arriskuak eta zailtasunak

*Lehentasun hau, zergatik da arazo? Nola jartzen du arriskuan pertsonaren segurtasuna? Zein dira arriskuak? Larriak al dira? Beste pertsona batzuei arrisku edo kalteren bat eragin dakieke? Zer arriskuren berri eman zaie pertsonari eta familiari? Zer iritzi azaldu dira?*

Maskara ez duenez ondo jantzita eramaten, eskuak ezin dituenek modu egokian garbitu eta taberna barruetan egoten denez, COVID-19a hartu eta bere unitatean zabaltzeko arriskua dago.

Ez irteteak autonomia galera, asperdura, tristezia eta antsietatea eragiten dizkio.

COVID-19aren inguruko arriskuez hitz egin dugu Peiorekin. Ulertzen du COVID-19az kutsatzea larria izan daitekeela berarentzat eta unitatean bizi diren gainerako pertsonentzat.

### c. **Pertsonaren gaitasunaren gaineko balorazioa**

*Fase honetan zehar, erabakiaren ondorioak onartzeko gaitasuna erakutsi al du pertsonak? Haren gaitasunaren gaineko balorazio berezia egin behar izan da? Eskala baliozkotuak erabili al dira?*

Peio erabat gai da informazioa ulertzeko, zentroan sor daitezkeen arriskuak eta arazoak aztertzeko eta erabakia hartzen parte hartzeko.

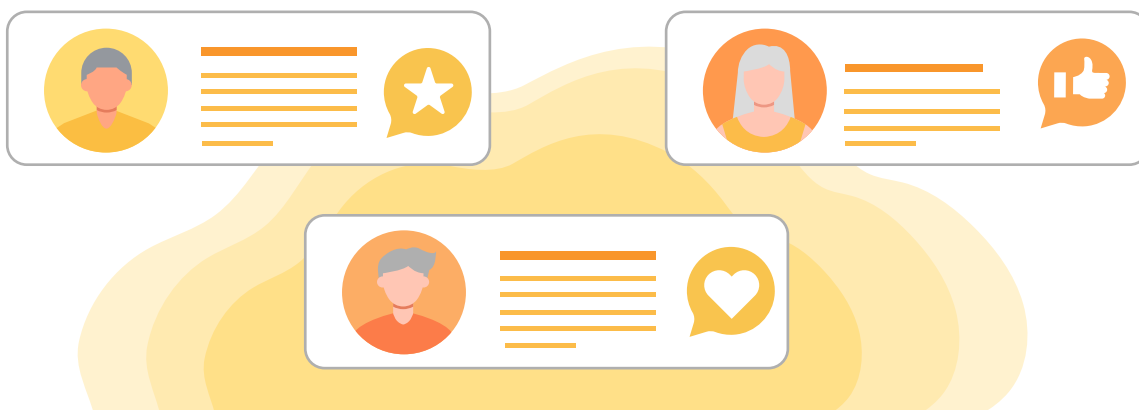
#### **Fase honetako partaideak**

**Pertsona:** Peio.

**Hurbilekoa:** Mikel, Peioren adiskide eta bizilaguna.

**Zentroaren aldetik:** zuzendaria, erreferentziako profesionala eta zentroko medikua.

Erregistroaren  
data



## II. FASEA. EKINTZA IBILBIDEAK AZTERTU ETA HORIEI BURUZ HITZ EGITEA

### > **Muturreko ekintza ibilbideak**

*Zein dira muturreko bi ekintza ibilbideak?*

- a. Peio zentroaren inguruan bakarrik ibili ahal izatea (tabernarik ez dagoen ingurunean), ordubetez (unean indarrean dagoen araudiaren arabera).
- b. Peio nahi duen lekura joan dadila, nahi duenean, komunitateko gainerako pertsonen antzera.

### > **Erdibidekoak diren ekintza ibilbideei buruzko informazioa eta elkarrizketa**

*Zer aukera proposa daiteke? Ba al dago mugarik, hau da, onartezina den aukerarik? Zer aukera eztabaidatu dira? Aukeren inguruan zer nolako aholkularitza eskaini da? Zer adierazi dute pertsonak eta ordezkariak?*

### **Ekintza ibilbideei buruz hitz egin da:**

1. Peio txikitoak zentroan hartzeko prest egongo litzatekeen ikustea. Sozializatzeko unea ere izan daiteke.
2. Irteerak adiskidearekin batera egitea, neurriak modu egokian betetzen lagun diezaion (Peiok bere kabuz bete ezin dituenak).
3. Irteerak boluntario batek lagunduta egitea.
4. Peiori COVID-19ak herrian duen eraginari buruzko informazio zehatza eskaintzea, egunero intzidentziaren berri ematea, eta azken murrizketak eta gomendioak jakinaraztea.
5. Zentroan FFP2 maskara erabiliko duela eta gainerako pertsonetikiko distantzia neurriak beteko dituela adostea. Otorduetan ezingo da gainerakoekin batera egon mahaian.
6. Sintomen gaineko zaintza aktiboa egitea.
7. Gela indibidual batera aldatzea, gelakidea balizko kutsatzeaz babesteko.

## — ELKARRIZKETAREN EMAITZA —

- Lehentasuna aurrera eramatea adostu da       Ez da bideragarritzat jo lehentasuna aurrera eramatea



### Peiok proposatutako aukera guztiak onartu ditu.

2. aukerari dagokionez, Mikel ez duela molestatu nahi esan du, dagoeneko asko laguntzen diola eta nahikoa lan baduela bilobekin. Astean bi aldiz lagunduko dion boluntarioa bilatzeko aukera aipatu dugu. Astean behin Peiorekin irteteko konpromisoa hartu du Mikelek.

### > Adostasunik lortzen ez bada

- *Zein izan da ados ez jartzearen arrazoia?*
- *Zer ondorio izan ditzake ados ez jartzeak?*
- *Zer neurri har daitezke ados ez jartzearen edo murriztapenaren aurrean pertsonak duen ezinegona leuntzeko?*
- *Beste aukera batzuen berri eman al zaie?*

### Fase honetako partaideak

**Pertsona:** Peio.

**Hurbilekoa:** Mikel, Peioren adiskide eta bizilaguna.

**Zentroaren aldetik:** zuzendaria, erreferentziako profesionala eta zentroko medikua.

Erregistroaren  
data

### III. FASEA. ARRISKUAK MURRIZTU ETA LEHENTASUNA AURRERA ERAMATEKO PLANA LANTZEA, MARTXAN JARTZEA ETA HORREN JARRAIPENA EGITEA

#### > Adostutako planaren azalpena

*Zer ekintza, pauso eta laguntza antolatu dira lehentasuna aurrera eramateko? Nor arduratuko da ekintzak egiteaz eta laguntza emateaz?*

Honako plan hau adostu da:

Arriskuak gutxitzeko jarduketa eta laguntzak	Nor arduratuko da laguntza emateaz?
<ul style="list-style-type: none"><li>● Pintxo-pote jarduerari berriro ekitea, bizikidetzara unitateetara mugatuta. Peioren unitatean terrazan egingo dute, ostegunetan.</li></ul>	Begiralea eta unitateko taldea.
<ul style="list-style-type: none"><li>● Aurreikuspena: astean bi irteera egitea boluntarioekin eta bat Mikelekin (Iarunbatetan).</li></ul>	Gizarte langilea arduratuko da boluntarioak aurkitzeaz - Mikel.
<ul style="list-style-type: none"><li>● COVID-19ari buruzko informazioa. Peiok egunkarian irakurri ahal izango du herrian dagoen egoera epidemiologikoa. Astero, COVID-19aren inguruko azken berriak eta neurriak azalduko dizkio medikuak Peiori.</li></ul>	Medikua.
<ul style="list-style-type: none"><li>● FFP2 maskarak Peioren esku jartzea unitatean. COVID-19aren sintomen gaineko zaintza aktiboa. Unitateko taldeak neurriak gogoraraziko dizkio.</li></ul>	Unitateko taldea.
<ul style="list-style-type: none"><li>● Gelaz aldatzea.</li></ul>	Erreferentziako langilea eta Peio.

#### Fase honetako partaideak

**Pertsona:** Peio.

**Hurbilekoa:** Mikel, Peioren adiskide eta bizilaguna.

**Zentroaren aldetik:** zuzendaria, erreferentziako profesionala eta zentroko medikua.

Erregistroaren data

## > Jarraipena

*Programatutako zer berrikuspen egin dira? Zer aldaketa egin behar izan dira? Nola erabaki dira? Egunerokoan aldaketak egin behar izan badira, nork eta nola baliozkotu ditu? Nor arduratu da planaren jarraipena egiteaz?*



Unitatean astero egiten da jarraipena. Peio pozik dago eta neurriak oso kontuan hartzen ditu.

Ongi pasatzen du lagunduta egiten dituen irteeretan eta baita unitateko terrazan egiten duten txikiteoan ere.

## > Beste pauso batzuk

*Lehentasun hori aurrera eramateko beste pauso batzuk ematea planteatu al da?*

Komunitatean intzidentzia apala denean Peio bakarrik irteten da.

### Fase honetako partaideak

**Pertsona:** Peio.

**Hurbilekoa:** Mikel, Peioren adiskide eta bizilaguna.

**Zentroaren aldetik:** zuzendaria, erreferentziako profesionala eta zentroko medikua.

Erregistroaren  
data



# 6.

## ERANSKINA

### ARRISKUAK DAKARTZATEN LEHENTASUNEN GAINEN ERABAKI PARTEKATUAK HARTZEKO PROZESUA DOKUMENTATZEKO EREDUA

#### I. FASEA. EGOERA BALORATZEA

##### a. Lehentasunaren azalpena

*Zein da lehentasuna? Zertan datza? Nola adierazten du pertsonak bere lehentasuna? Zergatik da garrantzitsua berarentzat? Nola eragingo lioke mugaren bat jartzeak? Lehentasuna, behin-behinekoa ala iraunkorra al da?*

##### b. Arriskuak eta zailtasunak

*Lehentasun hau, zergatik da arazo? Nola jartzen du arriskuan pertsonaren segurtasuna? Zein dira arriskuak? Larriak al dira? Beste pertsona batzuei arrisku edo kalteren bat eragin dakieke? Zer arriskuren berri eman zaie pertsonari eta familiari? Zer iritzi azaldu dira?*

##### c. Pertsonaren gaitasunaren gaineko balorazioa

*Fase honetan zehar, erabakiaren ondorioak onartzeko gaitasuna erakutsi al du pertsonak? Haren gaitasunaren gaineko balorazio berezia egin behar izan da? Eskala baliozkotuak erabili al dira?*

#### Fase honetako partaideak

**Pertsona:**

**Ordezkarria:**

**Zentroaren izenean:**

Erregistroaren  
data

## II. FASEA. EKINTZA IBILBIDEAK AZTERTU ETA HORIEI BURUZ HITZ EGITEA

### > Muturreko ekintza ibilbideak

*Zein dira muturreko bi ekintza ibilbideak?*

### > Erdibidekoak diren ekintza ibilbideei buruzko informazioa eta elkarrizketa

*Zer aukera proposa daiteke? Ba al dago mugarik, hau da, onartezina den aukerarik? Zer aukera eztabaidatu dira? Aukeren inguruan zer nolako aholkularitza eskaini da? Zer adierazi dute pertsonak eta ordezkariak?*

### — ELKARRIZKETAREN EMAITZA —

- Lehentasuna aurrera eramatea adostu da       Ez da bideragarritzat jo lehentasuna aurrera eramatea

### > Adostasunik lortu ez bada

*Zein izan da ados ez jartzearen arrazoia? Zer ondorio izan ditzake ados ez jartzeak? Zer neurri har daitezke ados ez jartzearen edo murriztapenaren aurrean pertsonak duen ezine-gona leuntzeko? Beste aukera batzuen berri eman al zaie?*

### Fase honetako partaideak

**Pertsona:**

**Ordezkaria:**

**Zentroaren izenean:**

Erregistroaren  
data

### III. FASEA. ARRISKUAK MURRIZTU ETA LEHENTASUNA AURRERA ERAMATEKO PLANA LANTZEA, MARTXAN JARTZEA ETA HORREN JARRAIPENA EGITEA

#### > Adostutako planaren azalpena

*Zer ekintza, pauso eta laguntza antolatu dira lehentasuna aurrera eramateko, antzemandako arriskuak gutxituta? Nor arduratuko da ekintzak egiteaz eta laguntza emateaz?*

#### Fase honetako partaideak

**Pertsona:**

**Ordezkaria:**

**Zentroaren izenean:**

Erregistroaren  
data

#### > Jarraipena

*Programatutako zer berrikuspen egin dira? Zer aldaketa egin behar izan dira? Nola erabaki dira? Egunerokoan aldaketak egin behar izan badira, nork eta nola baliozkotu ditu? Nor arduratu da planaren jarraipena egiteaz?*

#### > Beste pauso batzuk

*Lehentasun hori aurrera eramateko beste pauso batzuk ematea planteatu al da?*

#### Fase honetako partaideak

**Pertsona:**

**Ordezkaria:**

**Zentroaren izenean:**

Erregistroaren  
data

**matia**  
*gogoz bizi*