

Barne® Hartu

Adinekoentzako gizarte
inklusibo baterantz

LABURPEN EXEKUTIBOA
Azterlan kuantitatiboa



**ADIN
BERRI**
ESTRATEGIA PARA
EL ENVEJECIMIENTO
SALUDABLE



Gipuzkoako
Foru Aldundia
Diputación Foral
de Gipuzkoa

+urkoa
matia
instituto

Matia Instituto

Sara Marsillas

Elena del Barrio

Penélope Castejón

Pura Díaz-Veiga

Koordinazioa: Pura Díaz-Veiga

Proiektuaren kudeaketa: Penelope Castejón

Egilearen erregistro kodea: 2104097458015



Licencia Creative Commons: Attribution,
Non commercial, No Derivate Work

Urtarrila 2021

Gipuzkoako 60 urteko eta gehiagoko pertsonek gizarteratzeari buruzko azterlan kuantitatiboaren emaitzak

LABURPEN EXEKUTIBOA

Gipuzkoako adinekoen gizarte-bazterketari buruz BarnerHartu proiektuaren esparruan garatutako azterlana gai horrekin lotuta garatzen den ezaugarri horietako lehen ekimenez har daiteke, bai Euskadin, bai Estatuan.

Ildo horretan, ikerketaren diseinua Europan berriki egindako ikerketen aurkikuntzetan oinarrituta garatu da, eta, bestalde, Gipuzkoan bazterketari heltzeko erabiltzen ari den esparru kontzeptuala ere hartu da kontuan. Horren guztiaren ondorioz, dimentsioak hartu dira kontuan, bai eta adierazleak egiteko, datuak aztertzeke eta prebalentziak kalkulatzeko jarraitutako prozedura ere.

Era berean, adierazi behar da, datuak interpretatzean, datu horiek aztertutako biztanleriaren argazki bat eskaintzen dutela une bakar batean, zahartzaroko gizarte-bazterketari lotutako dimentsioen adierazle jakin batzuei dagokienez.



AURKIKUNTZA NAGUSIAK

Jarraian, dimentsio bakoitzari buruzko adierazleetan egindako aurkikuntza garrantzitsuenak deskribatzen dira.

Adierazleak eta dimentsioak

Baliabide materialak eta finantzarioak

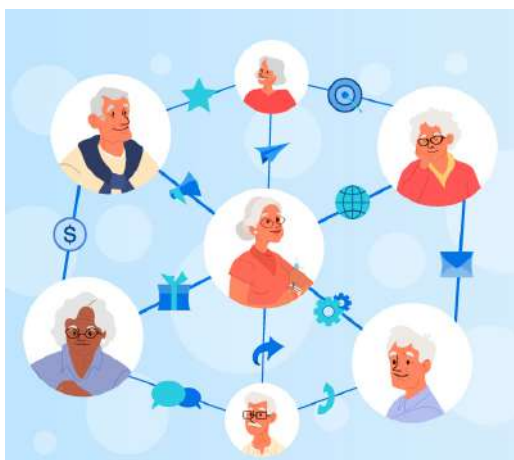


60 urtetik gorako pertsonen % 70 inguruk **ez lukete arazorik izango ekonomiari edo finantzei dagokienez**, hau da, hiru pertsonatik bik. Bestalde, % 19,4k dimentsio honetako adierazleek deskribatutako zailtasun material edo finantzarioko egoeretako bat beteko luke, eta % 13,0k bi edo gehiago. Aipatzekoa da 80 urtetik gorako pertsonen taldean ikusten dela adierazlerik beteko ez luketen pertsonen ehuneko txikiena, eta

horrek adierazten du adin-talde hori egongo litzatekeela desabantailarik handieneko egoeran laginaren gainerakoarekin alderatuta.

Ondoren, dimentsio horretan laginaren gainerakoarekin alderatuta egoera ahulenean egongo liratekeen pertsonen prebalentzia kalkulatu da. Kasu zehatz honetan, dimentsio honetan sartutako adierazleek deskribatutako egoeretako bi edo gehiago metatzen dituztenak dira. Hala, **arloan materialean eta finantzarioan zaurgarritasun handiena izango luketen pertsonen ehunekoa % 13,2 da**. Ehuneko hori handiagoa da, gainera, emakumeen kasuan eta adin handieneko taldeetan.

Gizarte-harremanak



4 pertsonatik 3 harreman-egoera onean egongo lirateke, bai gizarteratzeari dagokionez, bai bakardade-pertzepzio txikiari dagokionez (% 72,5), eta egoera hori asko murriztuko litzateke 80 urtetik gorako taldean (% 57,7). Aitzitik, harreman-eremuan bazterketa islatuko luketen inguruabar guztiak jasango lituzketen pertsonen proportzioa % 1etik beherakoa da, zehazki, % 0,2koa.

Harreman-eremuan egoera ahulenean egongo liratekeen pertsonen prebalentziari dagokionez, dimentsio honetako adierazleek deskribatutako lau egoeretako batean gutxienez egongo liratekeen pertsonak dira. Zehazki, zahartzen diren pertsonen % 27,5 egoera ahulean egongo lirateke laginarekiko. Egoera hori handiagoa da 80 urtetik gorako artean, 60 eta 69 urte bitartekoen artean lortutako ehunekoaren bikoitza baita.

Bizilagunak eta komunitatea

60 urtetik gorako pertsonen % 68,9k, edo, bestela esanda, hiru pertsonatik bik, ez lukete desabantaila handienaren adierazle gisa deskribatutako egoeretako bat bera ere izango, auzoetako arazoei, segurtasun-faltari edo bandalismoari edo auzoarekin komunitate-sentimendu txikia izateari dagokionez.

Kasu honetan, emakumeak desabantaila handiagoan egongo lirateke gizonekin alderatuta; izan ere, ikusten denez, emakume gehiago daude, gizonekin alderatuta, adierazle gisa identifikatutako zailtasunak islatzen dituzten egoeretan.



Hiru pertsonatik batek (% 31,1) zaurgarritasun erlatiboa izango luke dimentsio horretan, komunitate-sentimendu baxua, arazoak auzoetan, bandalismoa edo delinkuentzia edo segurtasunik eza agertuz. Aldeak estatistikoki esanguratsuak ez badira ere, 80 urtetik gorako pertsonek egoera erlatibo hobea izango lukete auzokoekin alderatuta, beste adin-tarte batzuetako pertsonek baino.

Zerbitzuak, instalazioak eta mugikortasuna



60 urtetik gorako pertsonen % 30,7 ez lirateke deskribatutako egoera bakar batean ere egongo, hala nola osasuna eta hortzak zaintzeko zerbitzuetara, oinarrizko zerbitzuetara, aisialdi- eta mugikortasun-zerbitzuetara eta beren beharretara edo Internet ez erabiltzera egokitzen den etxebizitza batera iristeko zailtasun batean. Horrekin batera, 60 urtetik gorako pertsonen % 9,3k dimentsio horretan sartutako zortzi adierazleetatik gutxienez lau betetzen dituzte. Gainera, emakumeak gizonetik desabantaila handieneko egoeran egongo lirateke; izan ere, emakume gehiago daude, gizonekin alderatuta, adierazle gisa identifikatutako egoeretako batean.

Bost pertsonatik batek (% 18,4) adierazleetatik hiru edo gehiago izango lituzke, **oinarrizko zerbitzuak eskuratzeko zailtasunari**, osasuna eta/edo hortzak zaintzeari, garraioari, aisialdiari, etxebizitzari edo Internet ez erabiltzeari dagokienez. Kasu horretan, emakumeak desabantaila handieneko egoeran egongo lirateke gizonekin alderatuta (emakumeen % 20,2 eta gizonen % 16,2), eta 80 urtetik gorako pertsonak adin txikiagoko taldeen aldean.

Gizartearen alderdi soziokulturalak



60 urtetik gorako pertsonen % 63,4 ez lirateke adierazle gisa deskribatutako egoeretan egongo; hau da, ez zuten erantzun diskriminaziorik jasan zutenik eta ez dute edadismoaren pertzepzio handirik. Bestalde, pertsonen % 21,6 egoera horietako batean egongo lirateke, eta % 15,1ek bi egoera edo gehiago beteko lituzkete. Kasu horretan, emakumeak gizonak baino desabantaila handiagoan egongo lirateke, eta ia ez dago alderik adinaren arabera.

Pertsonen % 19,3k edadismo handia hautematen dute gizarte osoan, adierazle horretan jasotako item guztiekin ados daudelako, eta pertsonen % 27,9k adierazi dute edadismo moderatu-altua hautematen dutela beren buruarekiko. Emakumeek edadismoaren pertzepzio handiagoa dute bi adierazleetan.

Parte-hartzaileen ehuneko hamarretik gora (% 15,1) zaurgarritasun-egoeran egongo lirateke adinagatiko diskriminazioaren eremu honetako laginari dagokionez, dimentsio horretan sartutako adierazleetatik bi edo gehiago izategatik. Kasu horretan, emakumeek (% 16,7) eta 70 eta 79 urte bitartekoek (% 18,4) diskriminazio-maila handiagoa hautematen dute adinaren arabera.

Herritarren parte-hartzea



Kasu horretan, 60 urtetik gorako pertsonen % 6,0 soilik ez lirateke egongo deskribatutako egoeretako batean ere, edo, bestela esanda, jasotako jarduera-mota guztietan parte hartuko lukete, eta ez lukete arazorik izango herritar gisa dituzten eskubideak defendatzeko. Horrekin batera, % 28,7k batez besteko partaidetza



izango luke dimentsio horretan sartutako adierazle-kopuruaren arabera, eta, azkenik, pertsonen % 0,3k soilik ez dute parte hartzen adierazleek jasotako jardueretako batean ere. Gainera, emakumeak desabantaila handixeagoan egongo lirateke gizonekin alderatuta, eta 80 urtetik gorako pertsonen desabantailak pilatuko lituzkete adierazle gehiagotan. Erreferentziazko biztanleriari dagokionez zaugarritasun handiena duen pertsona-taldea ezagutzeko eten-puntuaren oinarrituta, parte-hartze zibikoaren dimen-

sio horretan, 60 urtetik gorako pertsonen % 16,2k parte-hartze erlatibo txikiagoa dute komunitatean edo ez dute parte hartzen inguruko herritarren bizitzan. Emaitzek erakusten dute, halaber, emakumeen kopurua gizonena baino zertxobait handiagoa dela: emakumeen % 19,7 eta gizonen % 11,6. Eta adinean aurrera egin ahala, zaugarritasun horrek gora egiten duela argi eta garbi: 60 eta 69 urte bitarteko pertsonen % 4,4tik 80 urtetik gorakoak % 40ra.

Dimentsioen arteko erlazioak

Bestalde, **zenbait patroi identifikatu dira dimentsioen arteko gainezarpenen artean**. Alde batetik, **gizarte-harremanen eta zerbitzuen** dimentsioak estatistikoki gainerako dimentsio guztiekin erlazionatzen dira. Harreman-kalteberatasuneko egoeran leudekeen pertsonen % 44,3 auzoaren dimentsioan ere zaugarritasunean egongo lirateke, % 33,5 parte-hartze zibikoaren dimentsioan, eta % 25,7 zerbitzuen dimentsioan. Bestalde, eremu materialean egoera ahulenean egongo liratekeen pertsonen % 41,6k auzoaren dimentsioa izango lukete, eta % 40,1ek gizarte-harremanen dimentsioa.

Baliabide pertsonalei dagokienez, laginaren gehiengoak **lehen edo bigarren mailako** ikasketak ditu, erdiek baino zertxobait gehiagok euskara dute lehentasunezko hizkuntza, eta heren batek baino gehiagok gaztelania.

Gaitasun pertsonalak

Harreman-gaitasunei dagokienez, Gipuzkoan zahartzen diren 60 urteko pertsonen erdiek baino gehiagok laguntza eskatu ohi dute zailtasunak dituztenean (% 64,0), iritziak emateko beldurrik ere ez dutenean (% 60,6), edo arazoren bat konpontzea bilatzen dutenean, gaizki sentitzen badira gertuko pertsonak egiten duten zerbaitengatik (% 51,01). Aitzitik, badirudi gizarte-trebetasunetan ez dela hain ohikoa elkarrizketetan aurrea hartzea; Gipuzkoako 60 urtetik gorako pertsonen % 35,2k hartu ohi du aurrea elkarrizketetan. Haietan guztietan ikusten da aldeak daudela adinaren arabera, eta 80 urtetik gorako pertsonak neurri txikiagoan erantzuten diotela aurkeztutako baieztapen bakoitzari.



Elkarrizketatutako pertsonak **jarduera ugari egiten dituzte etxean, hala nola etxeagarbitzea edo konponketa txikiak egitea**. Kasu honetan, nabarmentzekoa da 80 urtetik gorako pertsonen artean etxea zaintzeko jarduerarik inoiz egiten ez dutenen ehunekoa. Ildo beretik, pertsonen % 77,8k beren etxeetako ekonomia kudeatzen dute maiz, sexua edozein dela ere.

Maiztasuna, ordea, aldatu egiten da adinarekin, eta adin handieneko pertsonen artean txikiena da.

Azterlanean parte hartzen duten pertsona gehienek maiztasun handiarekin zaintzen dute norberaren osasuna, baina adinak aurrera egin ahala maiztasuna murriztu egiten da; beraz, adinez nagusiagoak diren pertsonen % 16,2k ez dituzte inoiz jarduera horiek egiten.



Autozainketa-jarduerak maiztasun handiarekin egiten dira (% 95,2). Zifra horiek antzekoak dira aztertutako adin-talde guztietan, 80 urtetik gorako taldean izan ezik, non gutxiago gertatzen diren; izan ere, % 10,3k ez ditu inoiz egiten.





Halaber, **erantzun duten gehienek mandatuak egiten dituzte maiz**, eta % 8,6k ez dute inoiz horrelako jarduerarik egiten. Jarduera horiek inoiz egiten ez dituzten taldeei erreparatuz gero, ikusten da emakumeek ez dutela jarduera hori gizonekin alderatuta, eta, batez ere, aldeak ikusten dira adinaren arabera; izan ere, 80 urtetik gorako pertsonen ia heren batek ez dituzte inoiz jarduera horiek egiten.

Azkenik, pertsonen **beren otorduak prestatzeko** erabiltzen duten maiztasun handia ere ikusi zen. Esparru horretan, nabarmentzekoa da 80 urtetik gorako taldean jarduera horietaz arduratzen ez diren pertsonen ehunekoa: pertsonen % 31,6k ez ditu inoiz egiten.



Jasotako jarduera-mota guztietatik, **pertsona gehiagok zaintzen dituzte norberaren higiena eta osasuna, modu autonomoan eta laguntzarik behar izan gabe**. Kasu honetan laguntza behar duten pertsonak, funtsean, 80 urtetik gorakoak dira, eta % 23,9k laguntza behar dute jarduera horiek egin ahal izateko. Kasu horietan guztietan, **laguntza behar duten pertsonen ehunekoa** handiagoa da 80 urtetik gorako pertsonen taldean, adin txikiagoko taldeen artean baino. 60 urtetik gorako pertsonen % 21,4k laguntzaren bat behar dute aipatutako jardueraren bat egiteko, eta bikoiztu egiten da 80 urtetik gorakoen artean.

60 urtetik gorako pertsona gehienek maiz **hartzten dituzte beren bizitzako alderdiei buruzko erabakiak** (% 90,3), eta familiak errespetatu egiten ditu erabaki horiek..

Aztertutako item guztietan ikusten da pertsona gehienek zailtasunei **modu erresilientean** aurre egiteko moduarekin bat datozen erantzunak erakusten dituztela. % 50ek baino gehiagok diote egoera zailei aurre egiteko modu sortzaileak bilatzen dituztela, beren erreakzioaren kontrolean konfiantza dutela, gauza positiboetatik ikasten dutela egoera zailei aurre egiten dietenean, eta aktiboki bilatzen dutela bizitzan aurkitzen dituzten galerak ordezte.

Osasunari dagokionez, inkestako datuen arabera, Gipuzkoan 60 urtetik gorako lau pertsonatik hiruk (% 76,1) ontzat edo oso ontzat jotzen dute beren osasun-egoera. Gizonek neurri handiagoan balioesten dute beren osasun-egoera ona edo oso ona dela emakumeekin alderatuta (% 78,8 eta % 73,9, hurrenez hurren). Gainera, balorazio horrek nabarmen egiten du behera 80 urtetik gorakoaren artean (% 59,9).

Kasu guztietan, emandako erantzunen arabera, 80 urtetik gorako pertsonak zailtasun gehiago izango lituzkete **funtzionamendu kognitiboari** buruzko arloetan adin txikiagoko taldeekin alderatuta.

Parte-hartzaileen erdiek baino gehiagok adierazi dute beren **bizitzarekiko gogobetetze-maila** altua dela, 8 eta 10 puntu bitarteko tartean baloratzen baitute. Hori handiagoa da gizonen artean emakumeen artean baino, eta adin txikiagoko taldeen artean adin handiagokoaren artean baino.

Gaitasun pertsonalen eta gizarte-bazterketaren dimentsioen arteko lotura

Giza baliabideen eta dimentsioen arteko loturen emaitzek honako emaitza hauek erakusten dituzte:

Hezkuntza-maila altuena duten pertsonak **neurri txikiagoan daude zaurgarritasun-egoeretan**, gizartean eta baliabide materialetan duten parte-hartzeari dagokionez. Beste dimentsio batzuekiko harremana, edadismoa edo auzoa, ia hutsaren hurrengoa da; beraz, hezkuntza-maila handiagoa izateak ez luke zerikusirik dimentsio horietan baztertuta geratzeko arriskuarekin. Hezkuntza-maila apalagoko pertsonak desabantaila gehiago metatzen dituzte, eta, alderantziz, pertsonak amaitutako ikasketa-mailak gora egin ahala, murriztu egiten da pertsonak kalteberatasun-egoerak izango lituzketen dimentsioen kopurua.

Lortutako emaitzen arabera, lotura esanguratsua dago sartutako **gizarte-trebetasunen eta gizarte-harremanetako bazterketaren eta parte-hartze zibikoaren dimentsioaren artean**. Ildo horretan, elkarrizketetan aurrea hartzea, gaizki sentiarazten dien zerbait egiten edo esaten dutenean gauzak gertuko pertsona batekin hitz egiten saiatzea, zailtasunak izanez gero laguntza eskatzea edo iritzia adierazteko beldurrik ez izatea modu esanguratsuan erlazionatzen dira harreman-eremuan

zaugarritasun txikiagoa izatearekin, nahiz eta haien arteko harremana ahula izan. Eredu hori aztertutako gizarte-trebetasunen eta parte-hartze zibikoaren artean ere ikusten da, zentzu berean: zenbat eta handiagoak izan gizarte-trebetasunak, orduan eta zaugarritasun txikiagoa izango da herritarren parte-hartzean.

Desabantailak pilatzearekin gehien lotzen den trebetasuna zera da: gauzak gertuko pertsona batekin hitz egiteko gaitasuna, gaizki sentiarazten dien zerbait egiten edo esaten dietenean; horrela, egoerei heltzen dietenek desabantaila gutxiago pilatzen dituzte gizarte-bazterketaren dimentsio guztietan.

Laguntzaren beharra modu esanguratsuan lotuta dago dimentsio guztietan zaugarritasun handiagoa izatearekin, herritarren parte-hartzearekin lotura handiagoa izatearekin, eta ondoren gizarte-harremanekin. Horrela, pertsonak laguntza gehiago behar duten heinean, haien ahultasun-egoerak gora egiten du komunitatean duten parte-hartzeari eta gizarte-harremanei dagokienez.

Emaitzek erakusten dutenez, eguneroko bizitzari buruzko **erabakiak hartzen** dituzten pertsonak kalteberatasun txikiagoa dute gizarte-harremanen herritarren parte-hartzearen esparruan eta baliabide material eta finantzarioen dimentsioan.

Erresilientziak lotura handiagoa du gizarte-harremanen eta herritarren parte-hartzearen esparruko bazterketaren dimentsioarekin, eta, ondoren, zerbitzuen esparruko eta baliabide materialen arloko bazterketarekin.

Osasun okerragoa izateak lotura nabarmena du gizarte-bazterketaren alderdi guztiekin. Horren arabera, osasun txarragoa dutela adierazten duten pertsonak pertsona ahulenen artean egongo lirateke herritarren parte-hartzeari dagokionez, baliabide material gutxiago izango lituzkete, bakardade larria edo gizarte-isolamendu handiagoa izango lukete eta hainbat zerbitzu edo mediku-arreta jasotzeko aukera edo premia okerragoa izango lukete. Gainera, osasun-egoera txarragoa dutela dioten pertsonak desabantaila gehiago dituzte askotariko gizarte-bazterketari dagokionez.

Hauskortasun kognitibo handiagoa aztertutako dimentsioen zaugarritasun handiagoarekin lotzen da, gizartean parte-hartze txikiagoa, baliabide material gutxiago eta bakardade eta isolamendu sozialerako arrisku handiagoa izanik. Osasunean bezala, hauskortasun kognitibo handiena duten pertsonak ere zaugarritasun-egoera handiagoan egongo lirateke, gizarte-bazterketa anizkoitzarekin lotutako eremu gehiagotan desabantailak pilatzeagatik.

Hausnarketa kritikoa

Nabarmendu behar da lortutako emaitzak azterlan honetan aintzat hartutako gizarte-bazterketaren dimentsioak kalkulatzeko prozeduraren arabekoak direla. Beraz, azterlan honi egotz dakioken muga posible bat fenomeno hori atzematen duen neurri edo tresna adostu baten gabeziarekin eta gabezia hori konpontzeko aukeratutako lanketarekin lotuta dago. Horrek eragina du bai adierazleen definizioan, haien bidez ondorioztatzen baita fenomenoaren eremuen presentzia potentziala, bai dimentsioak oro har lortzean, eta literaturan maiz agertzen den kritika da.

Kasu honetan, erreferentziatzko biztanleriarekiko adierazleen metaketari dagokionez emaitza txarrenak edo handienak dituen ehunekoan zentratzen den estatistika-prozedura bat aukeratu da, aurretik beste egile batzuek erabili dutena (Barnes et al., 2006; Van Regenmortel et al., 2018). Badakigu kalkulu horiek mugak izan ditzaketela gizarte-bazterketaren fenomenoak zahartzean duen nagusitasuna zehazteko orduan. Hala eta guztiz ere, eta barne hartutako egoerak benetako gizarte-bazterketako egoera bati dagozkion eztabaidagai izan badaiteke ere, hurbilketa horri esker egungo egoera deskriba daiteke 60 urtetik gorako Gipuzkoako biztanleriari buruzko desabantailarik handiena duten pertsonen ezagutzaren ikuspegitik, eta, horrela, kontzeptu horren erlatibitatearen alderdia erakartzera hurbil gaitzke.

Emaitzen laburpena

Jarraian, azterketaren emaitza nagusiak laburbiltzen dira:

- Identifikatutako aurkikuntzek erakusten dute 60 urtetik gorako Gipuzkoako biztanle gehienek egoera global onargarria dutela gizarteratzearen ikuspegitik, bai testuinguruaren dimentsioak bai baliabide pertsonalak kontuan hartuta.
- Zerbitzu eta instalazioetarako sarbidean, gizarte-harremanetan eta auzokoetan bizi dira pertsonen ehuneko handienak egoera ahulenean jarriko lituzketen egoerak..
- Dimentsio gehienetan, emakumeak eta adin aurreratuetan dauden pertsonak zaugarritasun-arrisku handiagoan daude, azken horiek bereziki herritarren parte-hartzeari dagokionez. Hala ere, azpimarratu behar da, auzotarren alderdiak hartzen dituen dimentsioari dagokionez, 80 urteko eta gehiagoko pertsonak emaitza hobeak dituztela..
- Sexuari dagokionez, zerbitzu eta instalazioetara sartzeko dimentsioen zaugarritasuna, edadismoa, dimentsio materiala eta parte-hartze zibikoa nahiko handiagoak dira emakumeen artean gizonen artean baino.
- Dimentsioen arteko gainezarpen-patroi batzuk identifikatu dira. Bereziki, gizarte-harremanen eta zerbitzuen dimentsioak estatistikoki gainerako dimentsio guztiekin erlazionatzen dira.
- Parte-hartzaileek maila onargarria dute, oro har, aintzat hartutako baliabide pertsonaletan. Gaitasun-maila jaitsi egiten da adin handieneko pertsonen artean.
- Gaitasun eta baliabide pertsonalek hainbat elkarre-eredu dituzte, kontuan hartutako dimentsioekin. Osasuna, gaitasun kognitiboak eta bizi-asebetetzea gizarte-bazterketaren alderdi guztiekin lotzen dira.

Azken batean, azterlan honetako aurkikuntzek Gipuzkoako lurraldean zahartzaroko gizarte-bazterketari lotutako hainbat dimentsioren irismena ulertzen laguntzen dute, bai eta dimentsioen arteko erlazioak identifikatzen eta baliabide eta gaitasun pertsonalen eta kontuan hartutako dimentsioen arteko lotura ezartzen ere.

Azkenik, egiaztatu da sexua edo adina bezalako alderdien garrantzia, dimentsio gehienetan kalteberatasun bereziko egoerei lotutako faktore gisa, auzokoen eta komunitateen dimentsioan izan ezik, haietan adina emaitza hobekin lotzen baita.

Aurkikuntza horiek guztiek lurraldearen gizarte-errealitatera egokitutako politika eta estrategia zehatzak definitzen lagun dezakete, zahartze-prozesuan gizarteratzea errazteko.

**ADIN
BERRI**
ESTRATEGIA PARA
EL ENVEJECIMIENTO
SALUDABLE



**Gipuzkoako
Foru Aldundia**
Diputación Foral
de Gipuzkoa

Hurkoa

matia
instituto